

**Проведение линейной оценки экстерьера высокопродуктивного крупного рогатого скота в соответствии с национальными и международными требованиями и определение путей оптимизации подбора родительских пар: оценка экстерьерных и технологических характеристик высокопродуктивного маточного поголовья и определение основных направлений улучшения селекционной работы в стадах в соответствии с национальными и международными нормативными требованиями**

Индивидуальные расчеты по каждой корове производятся на основании Приложения №14, согласно Правилам ведения учета в племенном скотоводстве молочного и молочно-мясного направлений продуктивности (Приказ Минсельхоза России, от 1 февраля 2011 г. № 25) и на основании Приказа Минсельхоза РФ от 28 октября 2010 г. № 379 от 28 октября 2010 г. № 379 «Об утверждении Порядка и условий проведения бонитировки племенного крупного рогатого скота молочного и молочно-мясного направлений продуктивности» [5, 8-16, 32].

Оценка экстерьера и типа телосложения коров проводится по комплексу признаков на 2-3-м месяцах первой лактации и устанавливается по комплексу признаков, характеризующих объем туловища (ОТ), выраженности молочного типа (МТ), качеству ног (Н), вымени (В) и общему виду животного (ОВ). Каждый из признаков оценивается по 100-балльной системе.

Общая оценка коров по экстерьеру и типу телосложения определяется по формуле:

$$\text{ОЦ} = \text{ОТ} \times 0,10 + \text{МТ} \times 0,15 + \text{Н} \times 0,15 + \text{В} \times 0,40 + \text{ОВ} \times 0,20$$

Оценка экстерьера коров проведена по 5 комплексам признаков, каждый из которых был оценен по определенным показателям:

1. Объем туловища (ОТ) изучался по 3 показателям - длина крестца, ширина груди и глубина груди;
2. Молочный тип (МТ) определяли по угловатости ребер;
3. Качество ног (Н) оценивали задние ноги сбоку, угол постановки

копыт;

4. Качество вымени (В) – прикрепление вымени спереди, высота прикрепления вымени, ширина прикрепления вымени, поддерживающая связка, глубина вымени, размещение передних сосков, длина передних сосков, расположение задних сосков;

5. Общий вид животного (ОВ)– угол наклона крестца, ширина крестца, рост, обмускуленность.

В сумме проведена оценка животных по 18 показателям, каждый из которых оценивался от 1 до 9 баллов.

В Российской Федерации (приказом Минсельхоза РФ от 28 октября 2010 г. № 379, от 28 октября 2010 г. № 379 «Об утверждении Порядка и условий проведения бонитировки племенного крупного рогатого скота молочного и молочно-мясного направлений продуктивности») по комплексу признаков за телосложение максимальную оценку животное может получить 15. А каждый комплекс в общей оценке имеет свой удельный вес.

Удельный вес в общей оценке объем туловища (ОТ) - 0,10. Поэтому данный комплекс признаков, может иметь максимальный балл - 1,5 баллов. Удельный вес в общей оценке молочный тип (МТ) и качество ног (Н) составляет по 0,15 соответственно, отсюда максимальный балл соответствующие комплексы имеют по 2,25 балла.

Удельный вес в общей оценке качество вымени (В) – 0,40, отсюда максимальная оценка составляет 6 баллов; удельный вес в общей оценке общий вид животного (ОВ) равен 0,20, отсюда максимальный балл равен 3 баллам.

Для примера по типу телосложения оценим корову айрширской породы хозяйство СПК Кубань, Кочубеевского района, номер которой 128. Нам необходимо найти средний бал по каждому комплексу объем туловища (ОТ). Данный комплекс включает: длину крестца с оценкой 5 баллов, ширину груди 9 баллов и глубину груди 9 баллов, отсюда

средний показатель составит  $(5+9+9)/3=7,7$  баллов.

Далее находим сколько процентов составляет 7,7 баллов от 9 максимальных баллов по показателям которые могли бы получить животное  $(7,7 \times 100)/9=85,6$  %. Рассчитав выше максимальный балл по комплексу признаков за объем туловища (ОТ) который равен 1,5 балла, находим свой балл  $(1,5 \times 85,6)/100=1,28$  балла. Далее расчет проводим по остальным комплексам признаков аналогично.

Подсчитав баллы по другим комплексам признаков по данному животному мы получаем общий балл 9,3 баллов. Смотрим шкалу оценки и данное животное мы относим по типу телосложения к хорошим с плюсом.

Экстерьер и тип телосложения, всего	15
в том числе: превосходный (90 и более баллов)	15
отличный (85-89 баллов)	12
хороший с плюсом (80-84 баллов)	9
хороший (75-79)	6
удовлетворительный (65-74)	3

Таблица 11 - Классификация животных по типу телосложения

Тип телосложения	Обозначение		Балл
	русское	английское	
превосходный	П	EX	90-100
отличный	5	VG	85-89
хороший с плюсом	4 +	GP	80-84
хороший	4	G	75-79
удовлетворительный	3	F	65-74
плохой	2	P	50-64

Эксперт-бонитерской службой Центра управления высокопродуктивными генетическими ресурсами Ставропольского ГАУ была проведена линейная оценка первотелок (401 голова) из агроформирований ООО "Чапаевское", СПК колхоз-племзавод «Казьминский», СПК им. Ворошилова, СПК «Кубань», так при оценке по 9-бальной шкале, в среднем по всем породам, показатель «глубина груди» составил 5,2; «задние ноги, вид сбоку» - 5,3; «толщина плюсной кости» - 6,4; «поддерживающая связка вымени» - 5,2; «глубина вымени – 6,4», «длина передних сосков» - 5,3; «рост» - 7,8.

Некоторые из приведенных показателей имеют средние показатели (5,0) - это «характеристика передвижения» и «темперамент», а остальные - на диаграмме отображены в нижней ее части, т.е. имеют значения ниже 5,0. Это означает, у этих животных могут возникнуть проблемы с воспроизводством (длина и ширина крестца), с состоянием ног (состояние скакательного сустава, постановка задних ног, угол наклона копыт) и с проявлением молочной продуктивности - крепление вымени, поддерживающая связка, высота крепления вымени.

Общая тенденция отображает практически отсутствие подбора родительских пар с учетом реальных экстерьерных характеристик маточного поголовья, используемое бычье семя также далеко не всегда имеют характеристику оценки по дочерям-сверстницам.

Основным направлением селекции в молочных стадах Ставропольского края должно стать:

- проведение линейной оценки экстерьерных характеристик маточного поголовья;
- определения потребностей в препотентных особенностях быков-производителей по устранению имеющихся недостатков экстерьера и формированию желательного типа коровы с продолжительного продуктивного использования в пределах 3-4 лактаций;

- внедрению в селекционную практику тщательного подбора родительских пар только с учетом результатов линейной оценки быков-производителей по экстерьерным характеристикам дочерей-сверстниц;

- ведение информационных баз данных по учету результатов линейной оценки быков-производителей и публикация этой информации в специализированных источниках информации для обеспечения доступа заинтересованных лиц.

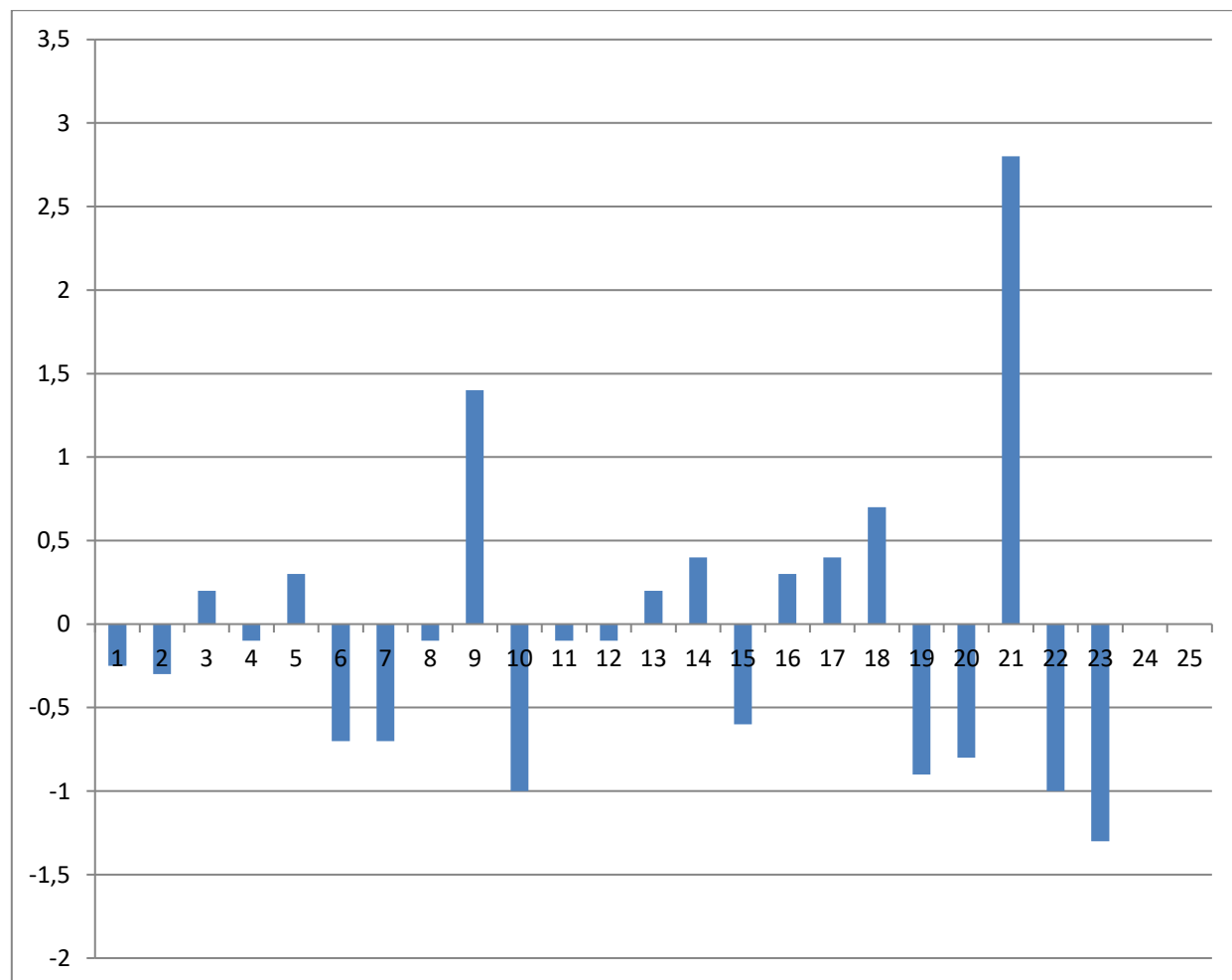


Рис. 9 – Гистограмма графического профиля первотелок:

1 – длина крестца; 2 – ширина груди; 3 – глубина груди; 4 – угловатость ребер; 5 – задние ноги, вид сзади; 6 – задние ноги, вид сбоку; 7 – угол постановки копыт; 8 – состояние скакательного сустава; 9 – толщина плюсной кости; 10 – крепление вымени спереди; 11 – высота крепления вымени; 12 – ширина крепления вымени; 13 – поддерживающая связка; 14 – глубина вымени; 15 – размещение передних сосков; 16 – длина передних сосков; 17 – толщина сосков; 18 – расположение задних сосков; 19 – угол наклона крестца; 20 – ширина крестца; 21 – рост; 22 – обмускуленность; 23 – упитанность; 24 – характеристика передвижения; 25 – темперамент

