

**Федеральное государственное бюджетное
образовательное учреждение высшего образования
«Ставропольский государственный аграрный университет»**

**1С: Консолидированный учет
животноводства**

РУКОВОДСТВО ПОЛЬЗОВАТЕЛЯ

Ставрополь, 2017

ББК
УДК
К

В.И.Трухачев,

1С: Консолидированный учет животноводства. Руководство пользователя: рекомендации для специалистов информационного обеспечения животноводства/ В.И.Трухачев, С.А.Олейник, Н.З.Злыднев, Ляховненко С.Г.; Ставропольский государственный аграрный университет. – Ставрополь, 2017. – 27 с.

Методические рекомендации ставят своей целью обеспечить специалистов информационного обеспечения животноводства информацией, необходимой для обеспечения оптимизации составления отчетов по животноводству муниципальными районами и городскими округами Ставропольского края», в рамках разработанного программного продукта на платформе 1С Предприятие 8.3. В разработанном Руководстве приводятся основные принципы работы с программой.

Предназначены для специалистов информационного обеспечения животноводства, преподавателей и студентов факультетов технологического менеджмента и ветеринарной медицины.

В.И.Трухачев, Олейник С.А., Злыднев Н.З., Ляховненко С.Г. 2017
ФГБОУ ВО Ставропольский государственный
аграрный университет, 2017

Оглавление

Введение	4
Основные возможности	4
Интерфейсы пользователей	4
Требования к компьютеру	4
Глава 1. Запуск программы, Журнал отчетов районов	5
Запуск программы	5
Журнал отчетов районов	6
Глава 2. Работа с отчетами	9
Создание отчета	9
Заполнение отчетов	12
Контроль отчетов	125
Глава 3. Консолидация	187
Глава 4. Сервисные функции	20
Отчетные формы. Контрольные соотношения	20

Введение.

Данное руководство пользователя представляет собой описание программы 1С: Консолидированный учет животноводства, предназначенной для оптимизации составления отчетов по животноводству муниципальными районами и городскими округами. Программа работает на платформе 1С Предприятие 8.3 и представляет собой конфигурацию систем 1С Предприятие. В руководстве приводятся основные принципы работы с программой.

Основные возможности.

В программе предусмотрено

- занесение и хранение информации в единую базу данных;
- формирование отчетности по животноводству в разрезе хозяйств, районов, а также по отдельным направлениям животноводства;
- формирование отчетов по формам;
- формирование справочно-аналитической информации по заданным параметрам;
- формирование отчетов о ключевых событиях в животноводстве (осеменение, отел, ягнение, стрижка овец, падеж, заготовка кормов, привесы);
- осуществление расчетов основных зоотехнических показателей;
- формирование прогнозов основных производственных показателей в разрезе хозяйств, районов и края;
- формирование графиков на основании показателей, внесенных в базу данных программного обеспечения;
- возможность отображения динамики показателей в базе данных;
- возможность внесения пользователями дополнительных комментариев и пояснений к предоставляемым данным;
- редактирование данных.

Интерфейсы пользователей.

В программе реализованы следующие интерфейсы:

- *Администратор.* Имеет доступ ко всем функциям программы, в том числе редактирует интерфейсы пользователей.
- *Пользователь района.* Имеет доступ к функциям ввода данных, просмотра, контроля отчетов конкретного района.

Требования к компьютеру.

Программа предназначена для работы на IBM-совместимых персональных компьютерах. Компьютер должен иметь:

- операционную систему Microsoft Windows и выше;
- процессор Intel Pentium II и выше;
- оперативная память 2 Гбайта и выше;
- 500 Мбайт свободного пространства;
- установленный браузер (любой из списка): Google Chrome, Mozilla Firefox, Opera, Internet Explorer,

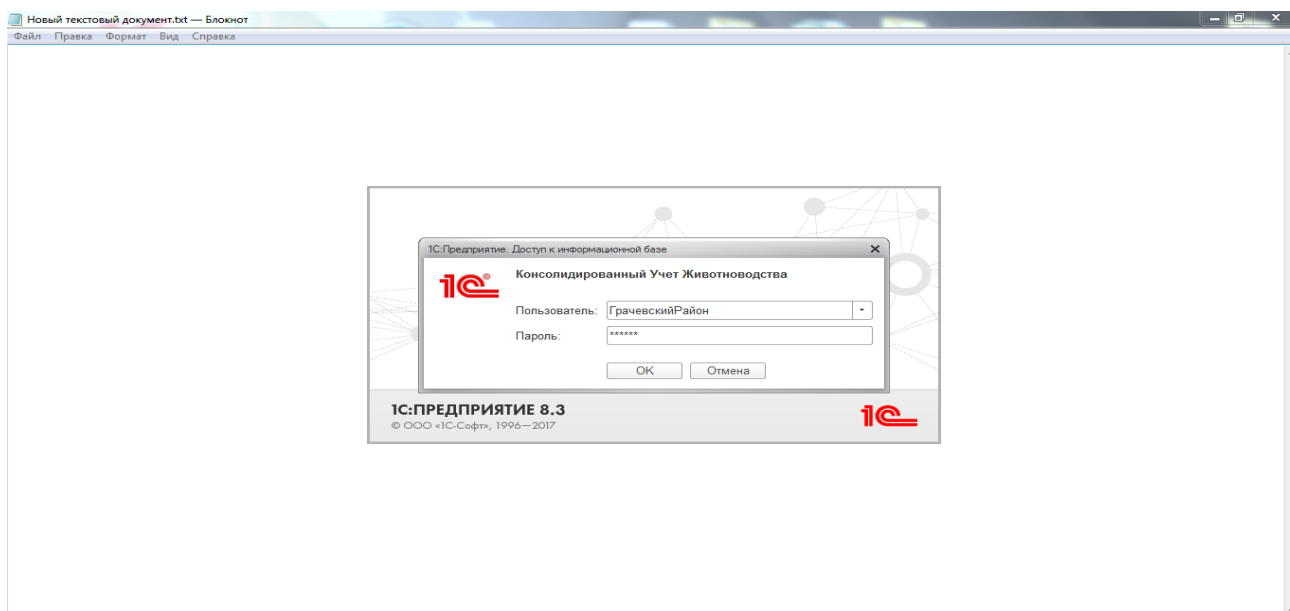
!!! КОМПЬЮТЕР ДОЛЖЕН ИМЕТЬ ДОСТУП В ИНТЕРНЕТ!!!

Глава 1. Запуск программы, Журнал отчетов районов.

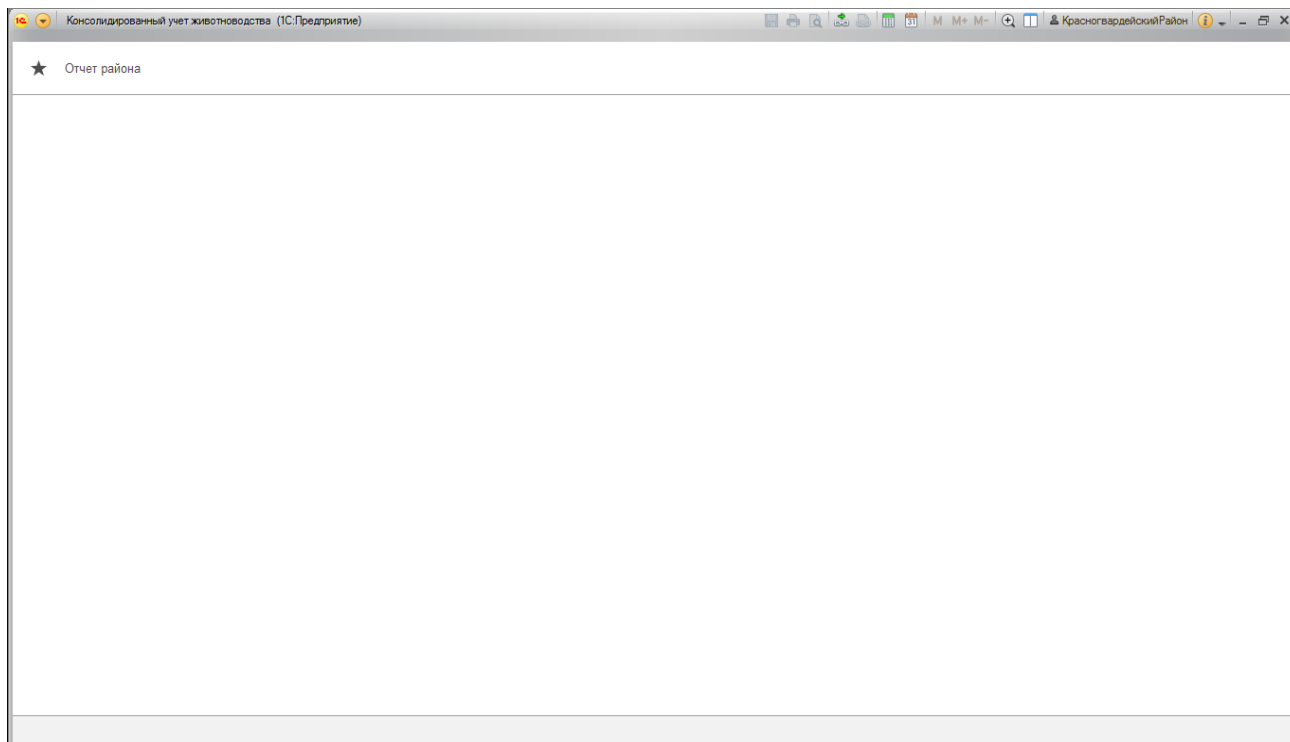
Запуск программы.

Откройте браузер, укажите в адресной строке <http://212.96.116.180/kuzh>. Если браузер попросит установить плагин, разрешите, а затем перезапустите браузер и снова укажите в адресной строке <http://212.96.116.180/kuzh>. Вместо адреса 212.96.116.180 сотрудник Министерства СХ предоставит другой адрес сервера.

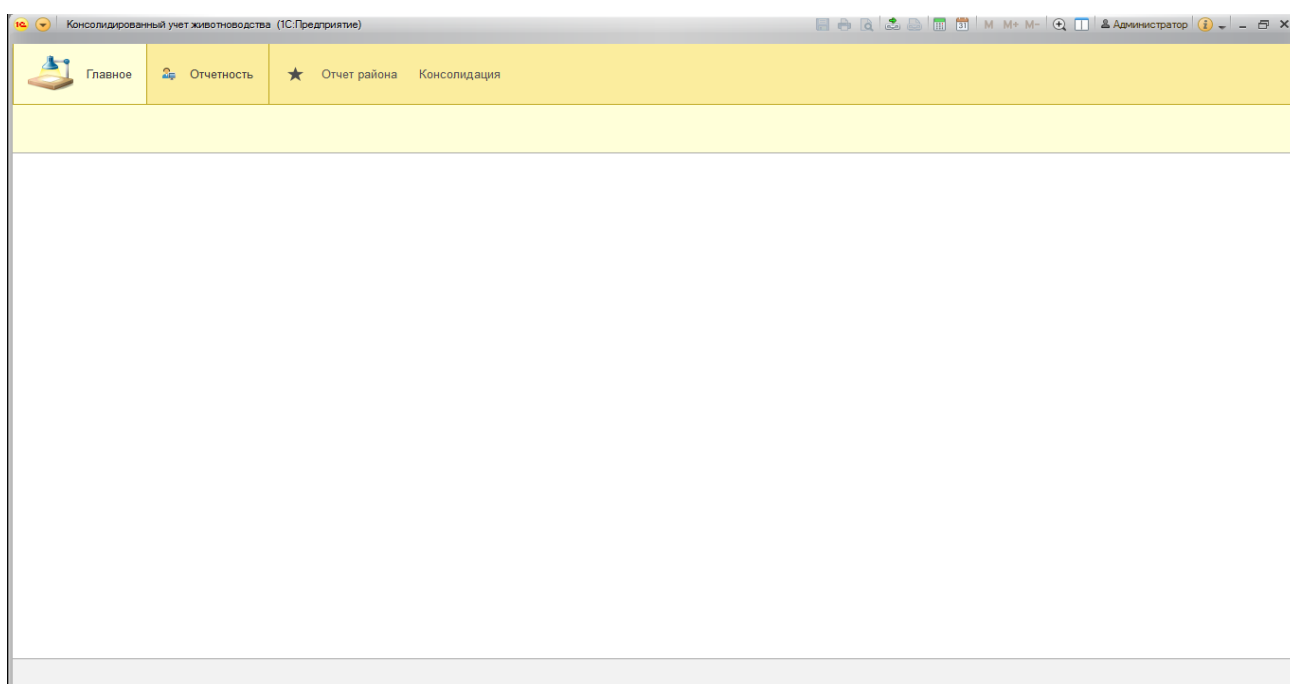
Если адрес введен верно, в браузере автоматически запускается программа 1С Консолидированный учет животноводства. В первом окне нужно авторизоваться – выбрать из списка (или ввести с клавиатуры) имя пользователя (например, Красногвардейский район) и пароль, который вам предоставит сотрудник Министерства сельского хозяйства.



Если пароль введен верно, откроется основное окно программы. Так окно выглядит для *Пользователя района*.

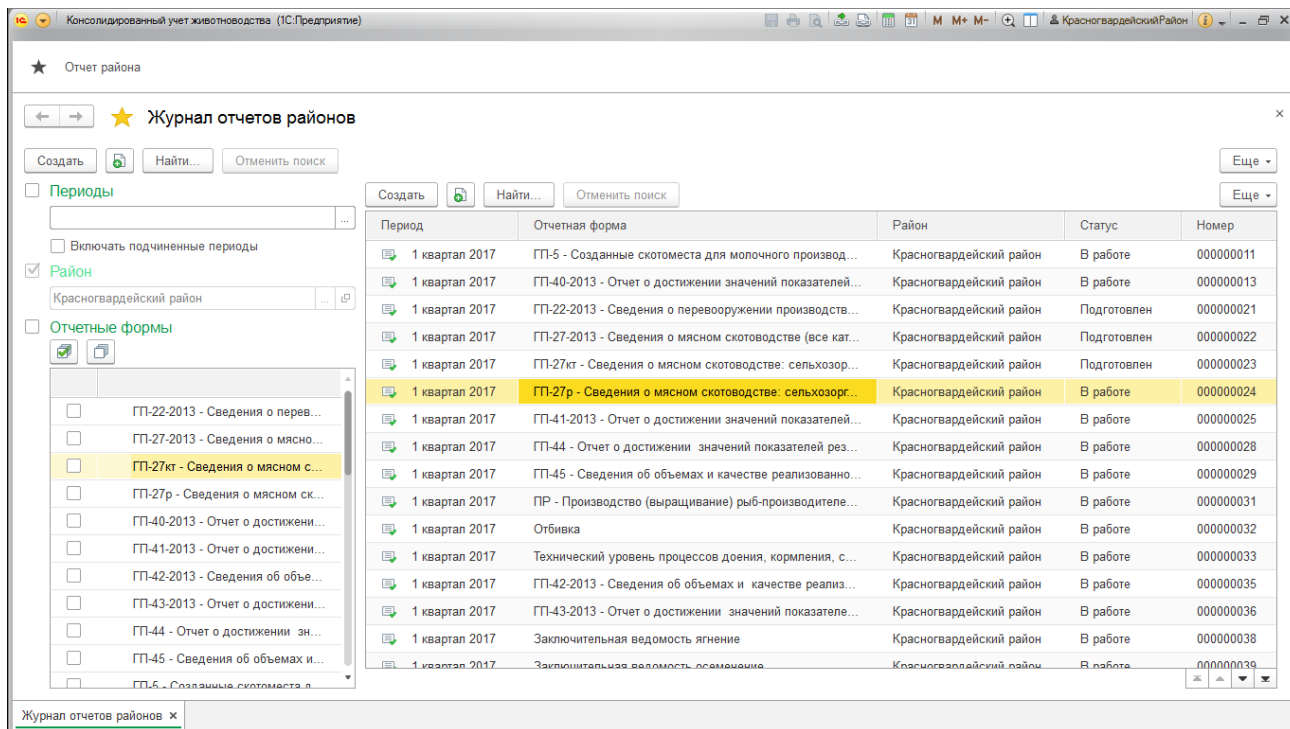


Для *Администратора* основное окно программы выглядит таким образом.

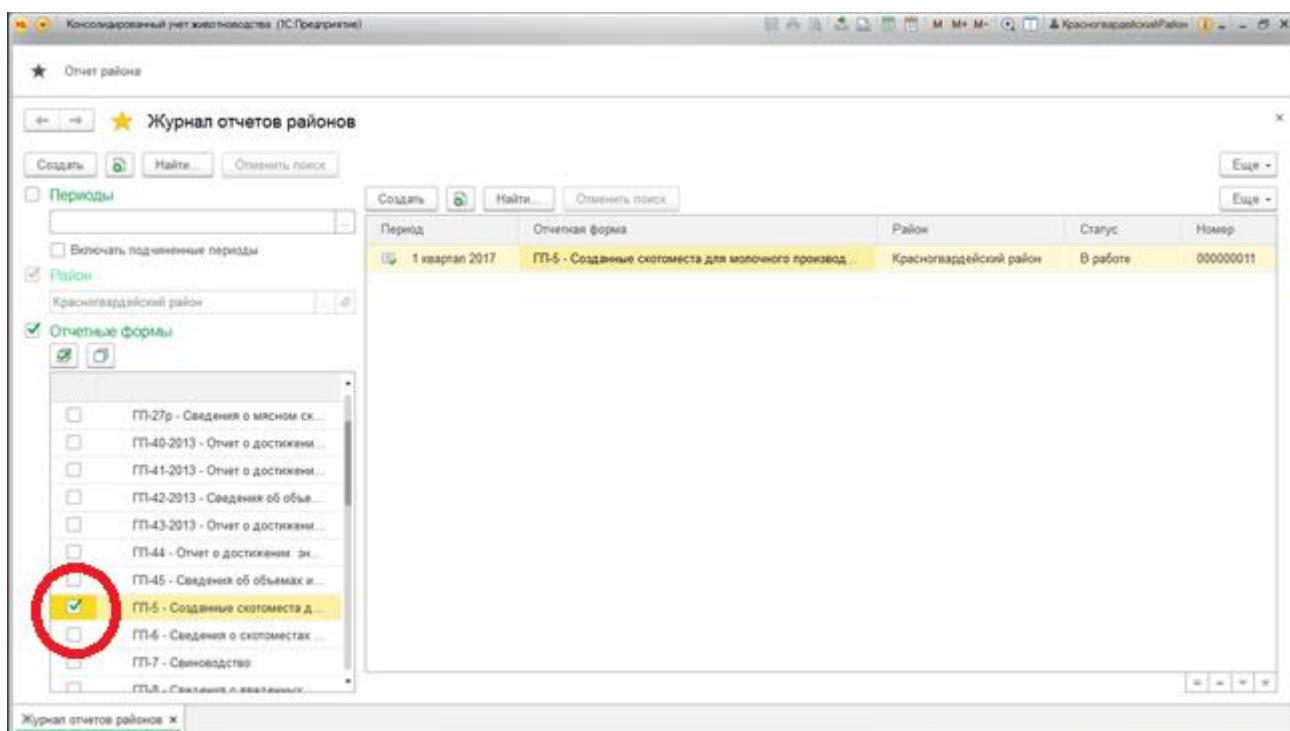


Журнал отчетов районов.

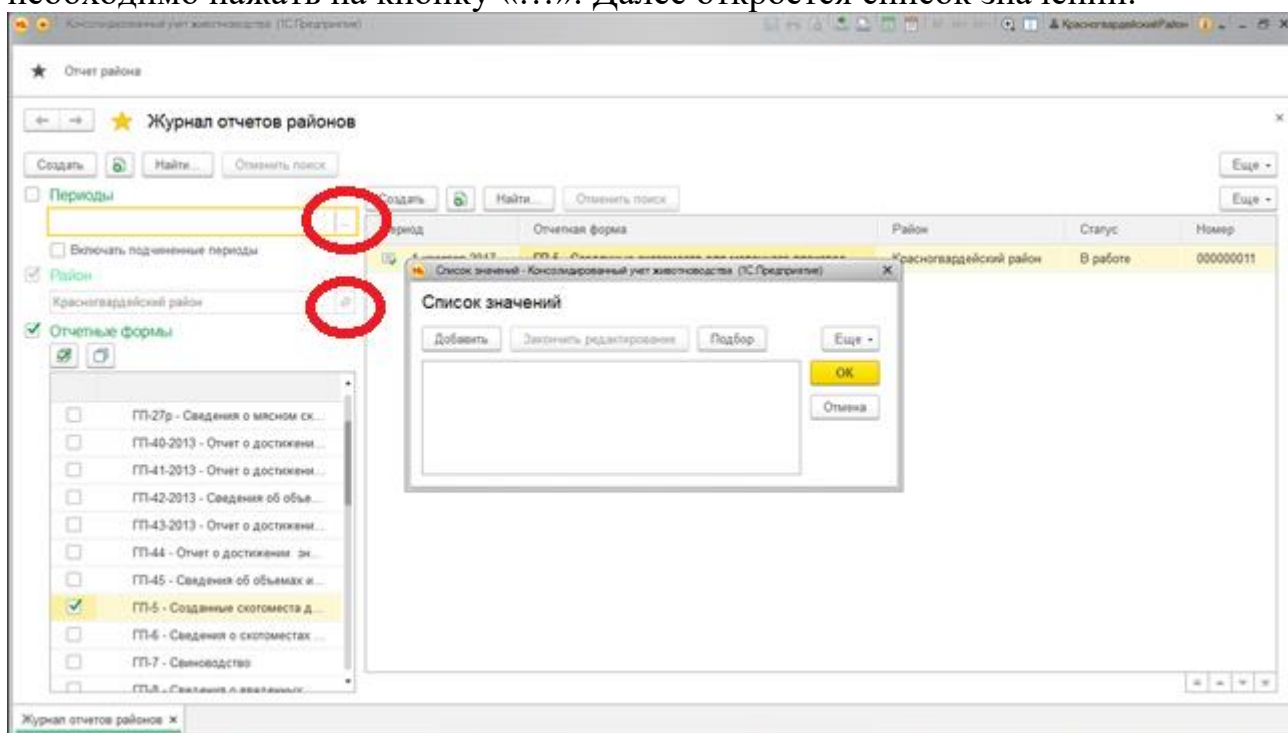
Для работы с отчетами (ввод нового, просмотр, корректировка, контроль) нужно нажать кнопку «Отчет района». При этом откроется «Журнал отчетов районов».



Журнал отчетов районов позволяет создавать новые отчеты, редактировать ранее созданные, проводить контроль отчетов. Слева расположена Панель отборов журнала. С ее помощью можно отобрать отчеты по конкретному ПЕРИОДУ или списку периодов (например, 1-й квартал 2017г, 2-й квартал 2017г, 2017-й год и другие), по определенному РАЙОНУ (или списку районов – Ипатовский район, Красногвардейский район и другие), по определенной ОТЧЕТНОЙ ФОРМЕ (или списку форм – ГП-5 или ГП-40-2013 или Отбивка и т.д.). Чтобы отобрать отчеты по ОТЧЕТНЫМ ФОРМАМ, поставьте мышью (левая клавиша мыши одинарный клик) галку напротив нужных для просмотра ОТЧЕТНЫХ ФОРМ (как показано на рисунке).



В правой части Журнала отчетов районов расположено окно Отчетов (уже созданных пользователем). Если ни одного отчета еще не создано, это окно будет пустое. После создания нового отчета и записи его в базу это окно будет пополняться списком уже созданных отчетов. В списке отчетов имеются графы (Период, Отчетная форма, Район, Статус, Номер), которые характеризуют каждый отчет. При установке любого из отборов на ПАНЕЛИ ОТБОРОВ (слева), СПИСОК ОТЧЕТОВ (справа) меняется. В нем остаются только те отчеты, которые удовлетворяют условиям отбора. Как видно на предыдущем рисунке после установки галки на ПАНЕЛИ ОТБОРОВ напротив ОТЧЕТНОЙ ФОРМЫ ГП-5 в списке отчетов остался только отчет с ОТЧЕТНОЙ ФОРМОЙ ГП-5. Также отбор на ПАНЕЛИ ОТБОРОВ района Красногвардейский позволяет видеть и работать в СПИСКЕ ОТЧЕТОВ с отчетами только этого района. Аналогично работает отбор ПЕРИОДА. Для установки отбора по району или периоду необходимо нажать на кнопку «...». Далее откроется список значений.



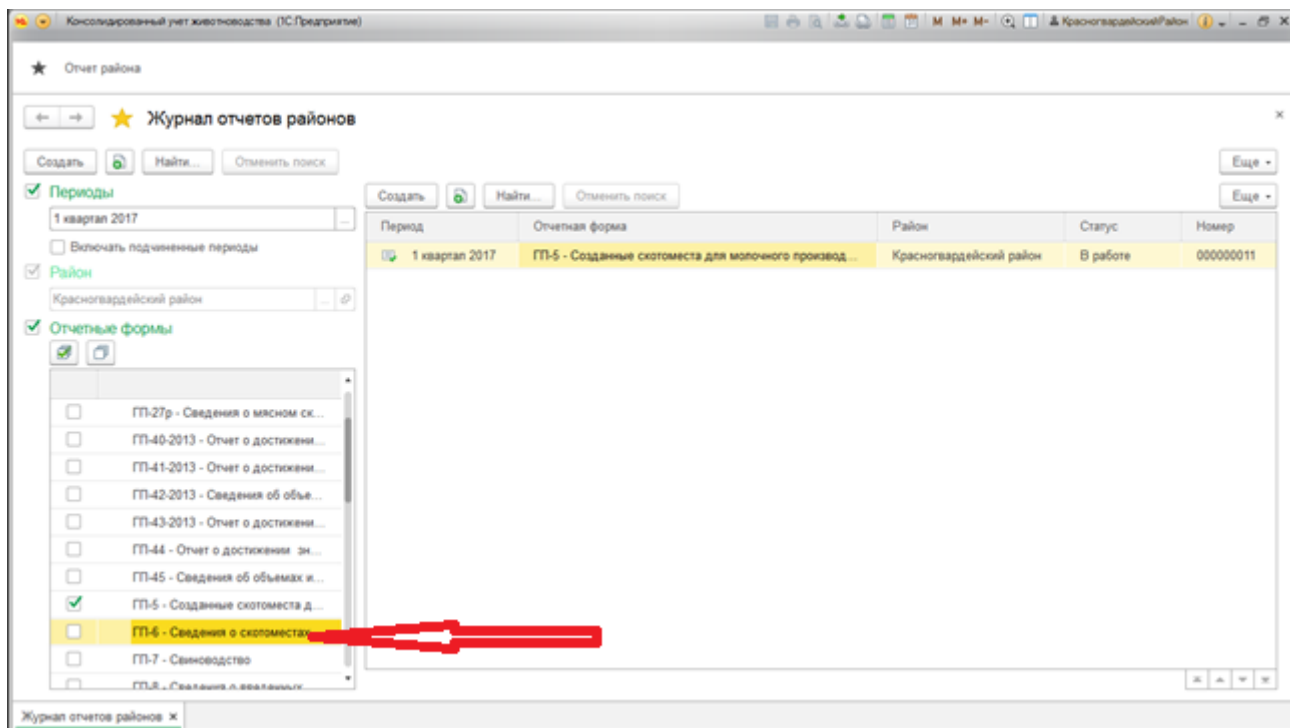
Значения отбора в список добавляются кнопкой «Добавить», или с клавиатуры клавиши «Ins» и «Del». После того, как список заполнен, жмите кнопку «ОК».

Для пользователей с правами *Пользователь района* всегда установлен автоматически отбор по его одному району. Изменить его нет прав и возможности, поскольку *Пользователь района* может просматривать и редактировать только свои отчеты.

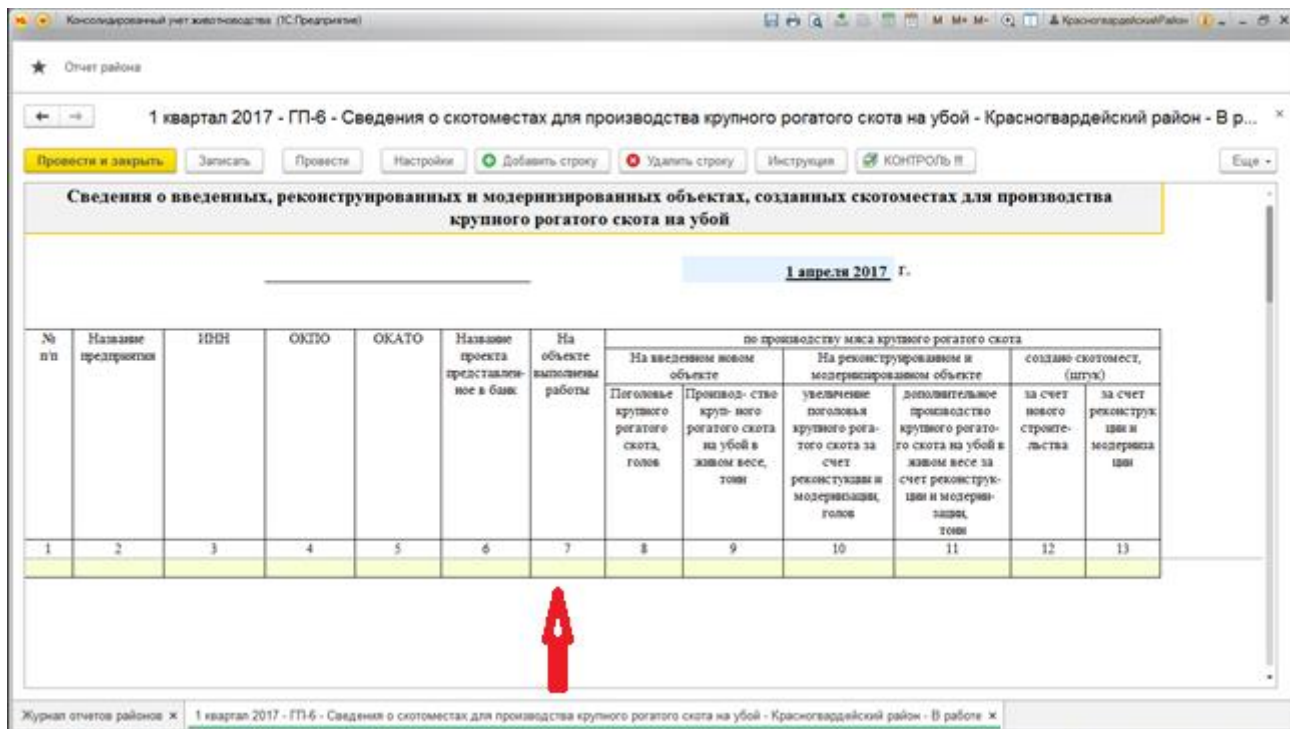
Глава 2. Работа с отчетами.

Создание отчета.

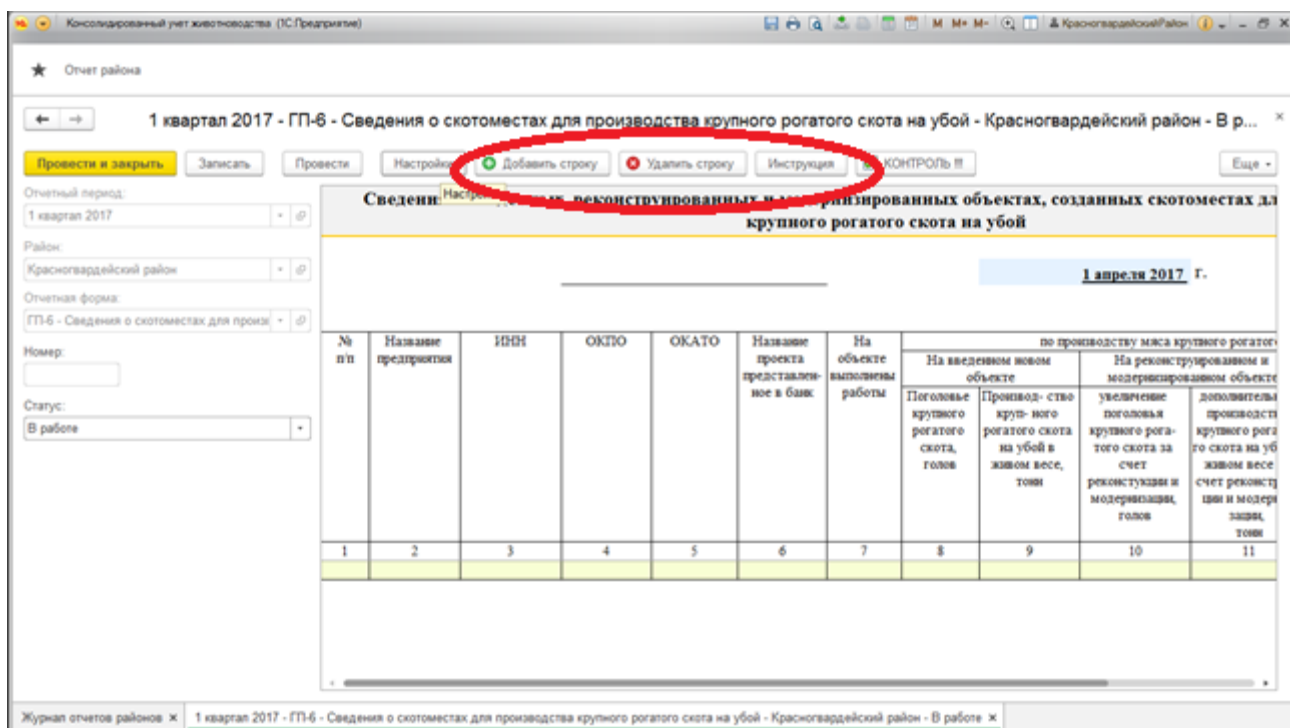
Чтобы создать отчет необходимо в ЖУРНАЛЕ ОТЧЕТОВ РАЙОНОВ предварительно на ПАНЕЛИ ОТБОРА установить в отборах значения ПЕРИОД и РАЙОН. После этого дважды левой кнопкой мыши щелкните по ОТЧЕТНОЙ ФОРМЕ, для которой нужно создать отчет. Например, создаем отчет по ОТЧЕТНОЙ ФОРМЕ ГП-6 за 1 квартал 2017г по району – Красногвардейский.



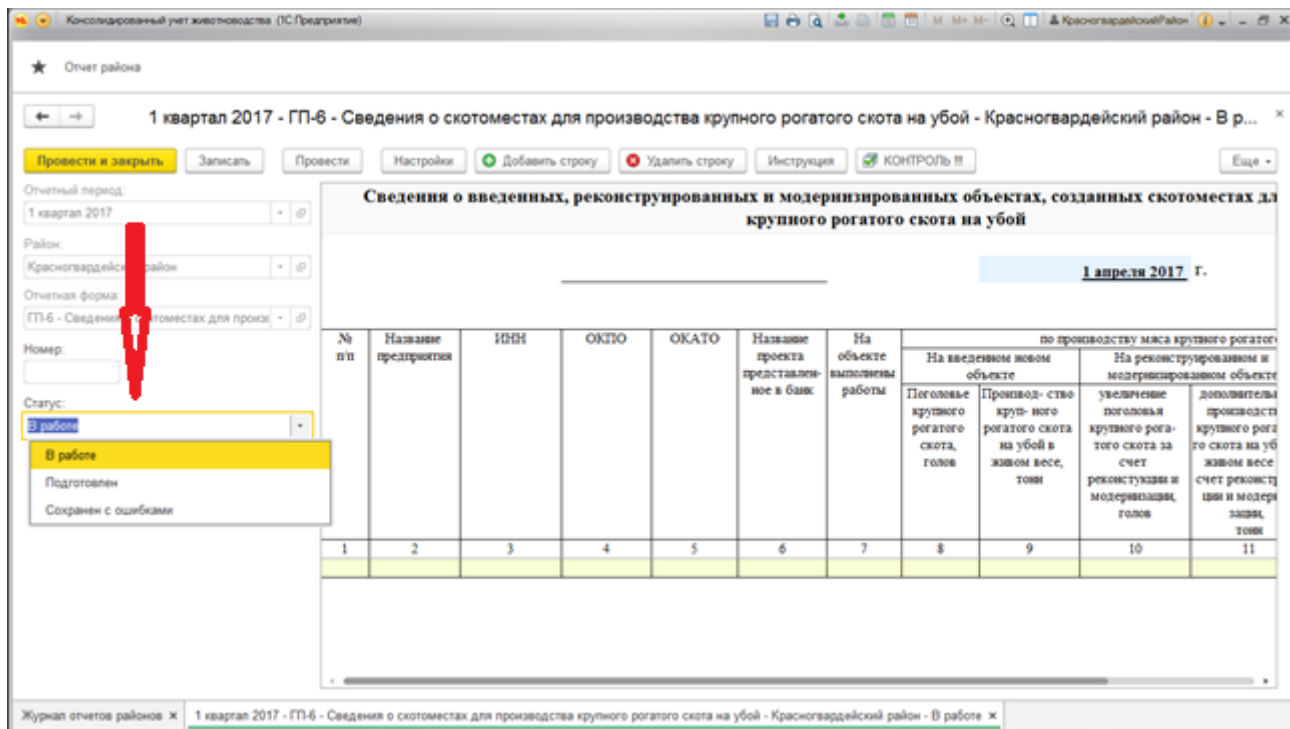
После двойного щелчка левой кнопкой мыши открывается окно документа «Отчет района». Основную часть окна занимает таблица той формы, для которой мы создали документ (в нашем случае это ГП-6).



В этом окне можно удалять, добавлять строки (кнопками «+ Добавить строку», « - Удалить строку» на панели сверху), читать инструкцию по заполнению данной ОТЧЕТНОЙ ФОРМЫ (по кнопке «Инструкция»), проводить КОНТРОЛЬ отчета на наличие ошибок (по кнопке «v КОНТРОЛЬ !!!»). По нажатию кнопки «Настройки» открывается панель настроек ОТЧЕТА.

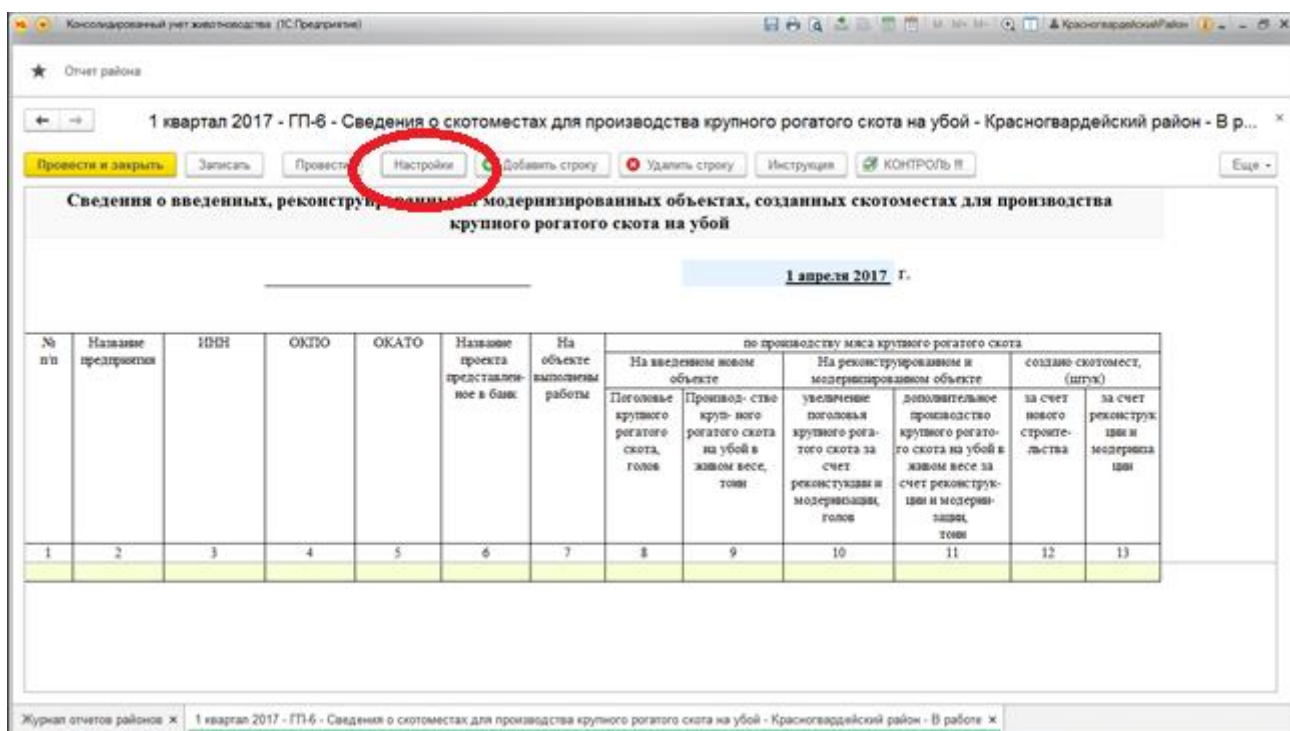


Здесь можно изменить статус документа на любой из «В работе», «Подготовлен», «Сохранен с ошибками».



Все отчеты с внесенными данными и без ошибок нужно перевести в статус «Подготовлен». После этого сотрудник Министерства блокирует этот отчет для изменений, принимает его к проверке и включает его в **КОНСОЛИДИРОВАННЫЙ ОТЧЕТ**. Обратите внимание, что для отчета с ошибками программа не даст установить статус «ПОДГОТОВЛЕН», при наличии ошибок программа автоматически сохранит отчет в статусе «СОХРАНЕН С ОШИБКАМИ». В этом статусе и в статусе «В РАБОТЕ» сотрудник Министерства отчет не примет к проверке, и отчет не будет считаться сданным.

Чтобы скрыть **ПАНЕЛЬ НАСТРОЕК** отчета для удобства внесения числовых и строковых значений необходимо повторно нажать кнопку «НАСТРОЙКИ» на верхней панели.



Заполнение отчетов.

В таблице отчета данные можно вносить только в ячейки с розовым фоном, белые и голубые ячейки нельзя корректировать. Голубые ячейки рассчитываются по формулам, на основании данных, заполненных вами в розовых ячейках. Чтобы внести значение дважды щелкните левой кнопкой мыши по нужной ячейке. Если ячейка типа ЧИСЛО или СТРОКА, введите с клавиатуры нужное значение. Ячейка может иметь тип справочник, тогда по ее нажатии откроется справочник, например, «Контрагенты».

Сведения о введенных, реконструированных и модернизированных объектах, созданных скотоместах для производства крупного рогатого скота на убой

1 апреля 2017 г.

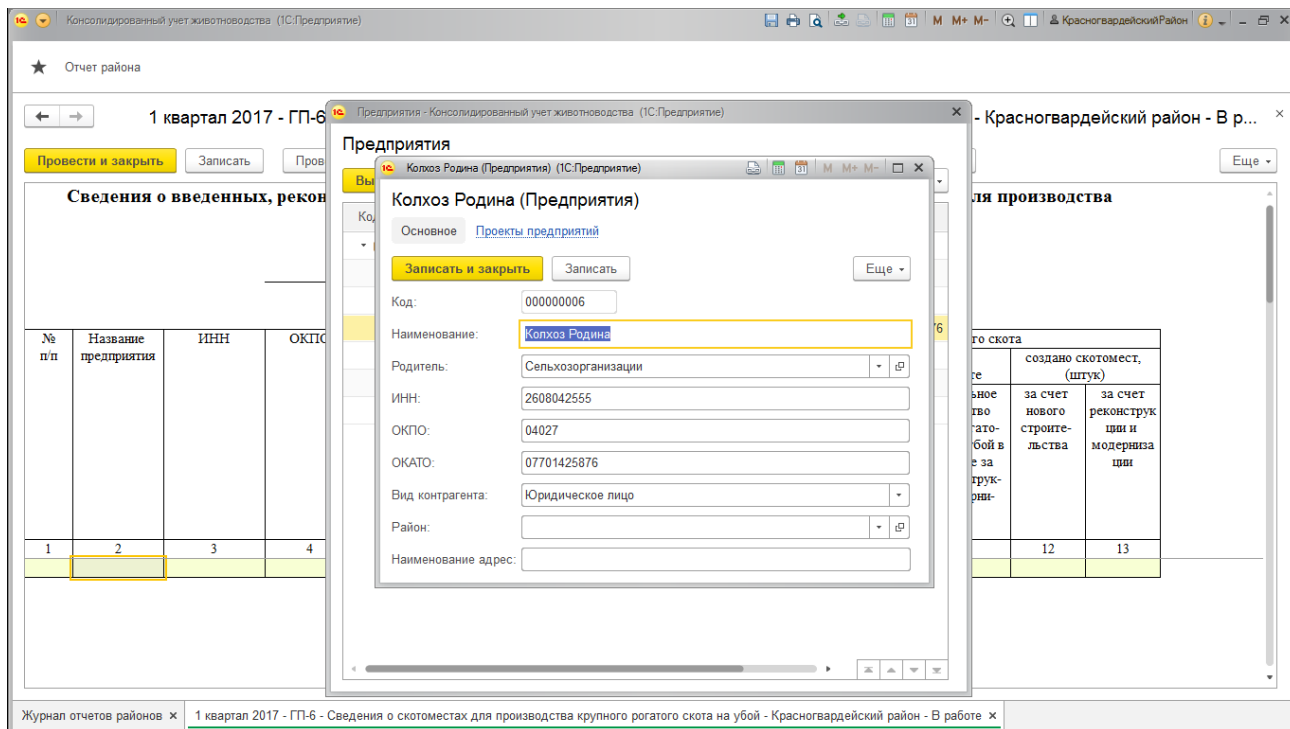
№ п/п	Название предприятия	ИНН	ОКТО	ОКАТО	Название проекта, представленное в базе	На объекте выполнены работы	по производству мяса крупного рогатого скота					
							На введенном новом объекте		На реконструированном и модернизированном объекте		создано скотомест, (штук)	
							Поголовье крупного рогатого скота, голов	Производство крупного рогатого скота на убой в живом весе, тонн	увеличение поголовья крупного рогатого скота за счет реконструкции и модернизации, голов	дополнительное производство крупного рогатого скота на убой в живом весе за счет реконструкции и модернизации, тонн	за счет нового строительства	за счет реконструкции и модернизации
1		3	4	5	6	7	8	9	10	11	12	13

Предприятия

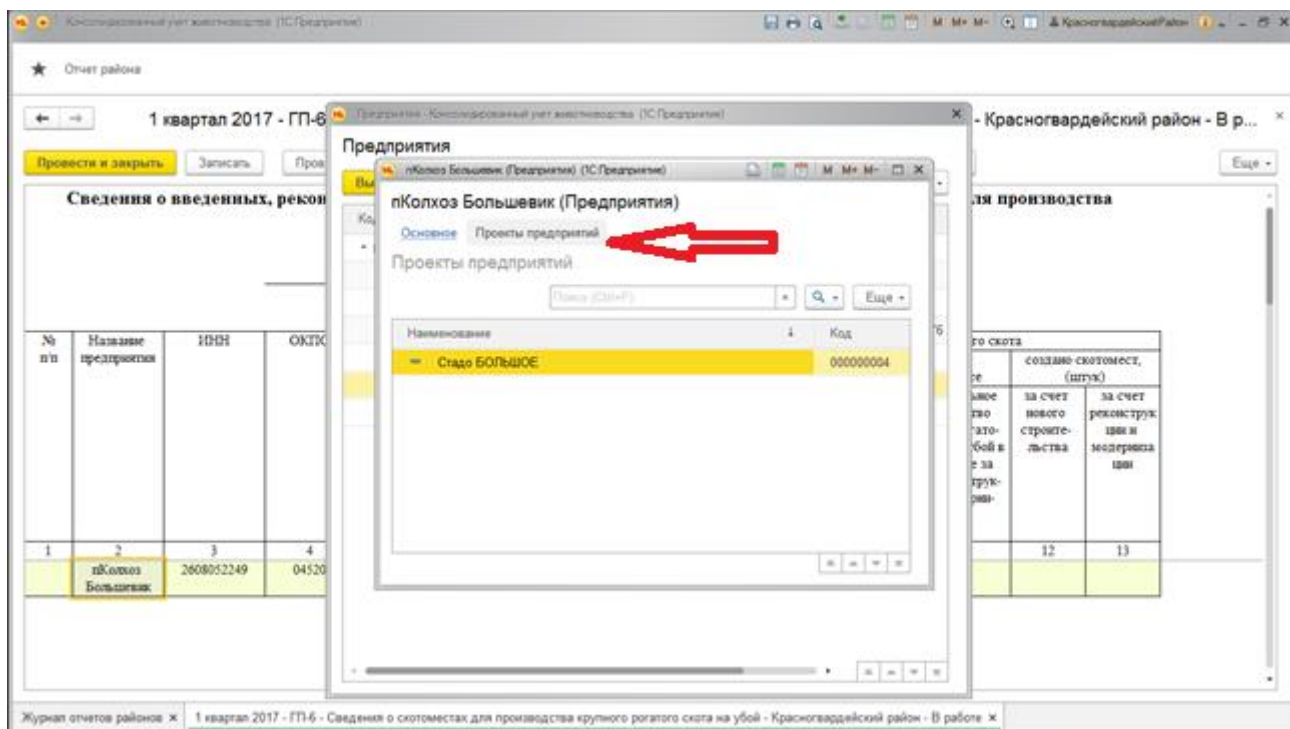
Выбрать Создать Стереть группу

Код	Наименование	ИНН	ОКТО	ОКАТО
000000007	Сельхозорганизации			
= 00000	Колхоз им. Буденного	2608011250	07540	08801000
= 00000	Колхоз им. Кирова	2608011111	07540	08801000
= 00000	Колхоз Родина	2608042555	04027	07701425876
= 00000	КФХ Путь Ильича	260804225000	07540	07701000
= 00000	«Колхоз Большевик	2608052249	04520	08801001
= 00000	Фермер Петров	260804225567	07540	08801000

В этот справочник по кнопке «Создать» добавьте своего контрагента, или выберите из списка двойным нажатием левой кнопкой мыши. Дважды одного и того же контрагента или чабана, или породу овец вносить НЕЛЬЗЯ. Перед добавлением убедитесь (через поиск по наименованию, ИНН или других реквизитов), что вводимый вами элемент ТОЧНО отсутствует в базе. Окно ввода реквизитов выглядит следующим образом.



В этом окне необходимо заполнить все поля. Не допускайте незаполненных данных. Здесь по ссылке «Проекты предприятий» можно перейти к вводу проектов, представленных в банк данной организации.



Назад можно вернуться по ссылке «Основное».

В справочнике могут быть группы со значком папка желтая. Они объединяют в себе несколько однотипных элементов. Папки можно открывать и закрывать двойным нажатием по ним левой кнопкой мыши. Вносите свой элемент в ПРАВИЛЬНУЮ папку.

Если вы выбрали нужный элемент справочника, щелкните по нему дважды левой кнопкой мыши или один раз по кнопке «Выбрать». После этого данные элемента справочника (ИНН, Наименование, ОКПО, ОКАТО и др) попадут в отчет.

№ п/п	Название предприятия	ИНН	ОКПО	ОКАТО	Название проекта представленное в базе	На объекте выполнены работы	по производству мяса крупного рогатого скота						
							На введенном новом объекте		На реконструированном и модернизированном объекте		создано скотомест, (штук)		
							Поголовье крупного рогатого скота, голов	Производство крупного рогатого скота на убой в живом весе, тонн	увеличение поголовья крупного рогатого скота за счет реконструкции и модернизации, голов	дополнительное производство крупного рогатого скота на убой в живом весе за счет реконструкции и модернизации, тонн	за счет нового строительства	за счет реконструкции и модернизации	
1	2	3	4	5	6	7	8	9	10	11	12	13	
	Колхоз им. Буденного	2608011250	07540	08801000									

Кроме вышперечисленных в программе имеются справочники «Виды строительства», «Породы маток», «Страны», «Быки производители», «Категории быков» и другие. Принципы работы с ними аналогичны приведенным выше.

После завершения ввода данных необходимо произвести контроль отчета на наличие ошибок, исправить выявленные ошибки. Для окончания работы с отчетом нажмите кнопку «Провести и закрыть». Во время работы с отчетом рекомендуем периодически нажимать кнопку «Записать», чтобы сохранить внесенные вами изменения. Если долго работать с отчетом, внести много данных, кнопку «Записать» не нажимать, если в какой-то момент интернет пропадет, внесенные данные могут не сохраниться. Нажатие кнопки записать периодически гарантирует вам сохранность внесенных данных.

Если в последующем вам необходимо изменить данные отчета в ЖУРНАЛЕ ОТЧЕТОВ откройте отчет в нужной строке (двойным нажатием левой кнопки мыши), внесите в него изменения, произведите КОНТРОЛЬ и нажмите кнопку «ПРОВЕСТИ И ЗАКРЫТЬ» для записи ОТЧЕТА в базу данных. Те же действия нужно сделать для изменения СТАТУСА отчета, только дополнительно в отчете нажмите кнопку «НАСТРОЙКА».

Так выглядит заполненный отчет с цифрами.

Консолидированный учет животноводства (ИС.Предприятие)

Главное Отчетность Отчет района Консолидация

1 квартал 2017 - ГП-5 - Созданные скотоместа для молочного производства - Грачевский район -

Провести и закрыть Записать Провести Настройки Добавить строку Удалить строку Инструкция КОНТРОЛЬ III

Сведения о введенных, реконструированных и модернизированных объектах, созданных скотоместах для молочного скотоводства

1 апреля 2017 Г.

№ п/п	Название предприятия	ИНН	ОКПО	ОКАТО	Название проекта представленное в банк	На объекте выполнены работы	Молочное скотоводство					
							На введенном новом объекте		На реконструированном и модернизированном объекте		создано скотомест, (единиц)	
							Поголовье коров, голов	Производство молока, тонн	увеличение поголовья коров за счет реконструкции и модернизации, голов	дополнительное производство молока за счет реконструкции и модернизации, тонн	за счет нового строительства	за счет реконструкции и модернизации
1	2	3	4	5	6	7	8	9	10	11	12	13
1	ПКолхоз Большевик	2608052249	04520	08801001	Селекция	мелiorация	25	250,00	10	350,00	5,00	150,00
2	Колхоз им. Кирова	2608011111	07540	08801000	Расчет СХ	закладка фундамента	35	350,00	15	550,00	7,00	210,00

Журнал отчетов районов x 1 квартал 2017 - ГП-5 - Созданные скотоместа для молочного производства - Грачевский район - x

Текущие вызовы: 1 Накопленные вызовы: 45

Для многолистовых форм переключение между листами происходит через поле ЛИСТ, расположенное в левом нижнем углу ОТЧЕТА.

Консолидированный учет животноводства (ИС.Предприятие)

Главное Отчетность Отчет района Консолидация

Районы Отчетные формы Отчеты районов Предприятия Проекты предприятий Контрольные соотношения Пользователи Создать Сервис

1 квартал 2017 - ПР - Производство (выращивание) рыб-производителей, рыбопосадочного материала, товарной рыбы и ...

Провести и закрыть Записать Провести Настройки Добавить строку Удалить строку Инструкция КОНТРОЛЬ III

Раздел 1. Производство (выращивание) рыб-производителей

Коды по ОКЕИ: штука = 796

№ строки	Наименование показателей	Код продукции разведения по ОКПД	Фактически за период с начала отчетного года	в том числе:	
				самой	самца
1	2	3	4	5	6
01	Маточное и ремонтно-маточное поголовье, всего	X			
02	в том числе производители (далее перечисляются виды рыб из списка, см. инструкцию)		XX		
1	0	0			

лист: Раздел1 - ПР - Производство (выращивание) рыб-производителей

Журнал отчетов районов x Отчетные формы x Контрольные соотношения x 1 квартал 2017 - ПР - Производство (выращивание) рыб-производителей, рыбопосадочного материала, товарно... x

Текущие вызовы: 0 Накопленные вызовы: 196

Для выбора листа нажмите кнопку выбора из списка справа от названия текущего листа.

Консолидированный учет животноводства (ПС.Предприятие)

Главное Отчетность Отчет района Консолидация

Районы Отчетные формы Отчеты районов Предприятия Проекты предприятий Контрольные соотношения Пользователи Создать Сервис

← → ☆ 1 квартал 2017 - ПР - Производство (выращивание) рыб-производителей, рыбопосадочного материала, товарной рыбы и ... ×

Провести и закрыть Записать Провести Настройки Добавить строку Удалить строку Инструкция КОНТРОЛЬ !!! Еще -

Раздел 1. Производство (выращивание) рыб-производителей

Коды по ОКЕИ: штука – 796

№ строки	Наименование показателей	Код продукции рыбводства по ОКПД	Фактически за период с начала отчетного года	в том числе:	
				самцы	самки
1	2	3	4	5	6
01	Маточное и ремонтно-маточное поголовье, всего	X			
02	в том числе производители (далее перечисляются виды рыб по списку, см инструкцию)		XX		
1	0	0			

Раздел3 - ПР - Производство (выращивание) рыб-производителей, рыбопосадочного материала, товарной рыбы и других объектов промышленного рыбводства
 Раздел2 - ПР - Производство (выращивание) рыб-производителей, рыбопосадочного материала, товарной рыбы и других объектов промышленного рыбводства
 Раздел1 - ПР - Производство (выращивание) рыб-производителей, рыбопосадочного материала, товарной рыбы и других объектов промышленного рыб

Показать все +

Лист: Раздел1 - ПР - Производство (выращивание) рыб-производителей -

Журнал отчетов районов x Отчетные формы x Контрольные соотношения x 1 квартал 2017 - ПР - Производство (выращивание) рыб-производителей, рыбопосадочного материала, товарно... x

Текущие вызовы: 0 Накопленные вызовы: 196

Контроль отчетов.

В программе предусмотрено два вида контроля. Первый - по запросу пользователя, запускается нажатием на кнопку «КОНТРОЛЬ !!!» в центре на верхней командной панели формы отчета. Второй – онлайн контроль. Это постоянная проверка отчета при работе с ним. Такая проверка выполняется автоматически каждый раз при изменении пользователем показателей отчета. Оба контроля выводят подробное описание ошибок, с указанием граф и колонок, содержащих ошибочные значения. Также программа выводит соотношение, которое было нарушено. Оба контроля подсвечивают красным фоном ячейки с ошибочными данными как показано на рисунке.

Консолидированный учет животноводства (ПС.Предприятие)

Главное | Отчетность | Отчет района | Консолидация

1 квартал 2017 - ГП-40-2013 - Отчет о достижении значений показателей результативности предоставления субсидии на поддержку племенного животноводства ...

Провести и закрыть | Записать | Провести | Настройки | Добавить строку | Удалить строку | Инструкция | КОНТРОЛЬ !!! | V | Еще

Отчет Форма ГП-40

о достижении значений показателей результативности предоставления субсидии на поддержку племенного животноводства

Ставропольский край
(наименование субъекта Российской Федерации)

на **1 апреля 2017** г.
(отчетная дата)

(голов)

№ п/п	Наименование показателей	Целевой индикатор за 3798 год		
		Обязательство в соответствии с соглашением по Госпрограмме	Фактическое значение	% выполнения
1	Численность племенного поголовья сельскохозяйственных животных - Всего	3	10	333,33
2	в том числе численность племенного поголовья крупного рогатого скота молочного и мясного направлений	2	8	400
	из них: <i>молочного направления</i>	3	5	100
	<i>мясного направления</i>	3	3	100
3	Реализация племенного молодняка крупного рогатого скота молочного и мясного направлений - Всего	1	20	2 000

Сообщения:

— Ошибка проверки к/с - ГП-40-1 · стр2гр3 = сумме стр3гр3 и стр4гр3 - Значение графы 3 строки 2 должно быть равно сумме молочного и мясного направлений по графе 3 -

Журнал отчетов районов x 1 квартал 2017 - ГП-40-2013 - Отчет о достижении значений показателей результативности предоставления субсидии на поддержку племенного животноводства - Красногвардейский ...

Текущие вызовы: 13 | Накопленные вызовы: 47

Если онлайн контроль доставляет неудобства при вводе данных в отчет или приводит к медленной работе (зависанию) программы, его можно в любой момент включить или отключить нажатием кнопки на панели функций.

1 квартал 2017 - ГП-40-2013 - Отчет о достижении значений показателей результативности предоставления субсидии на поддержку племенного животноводства ...

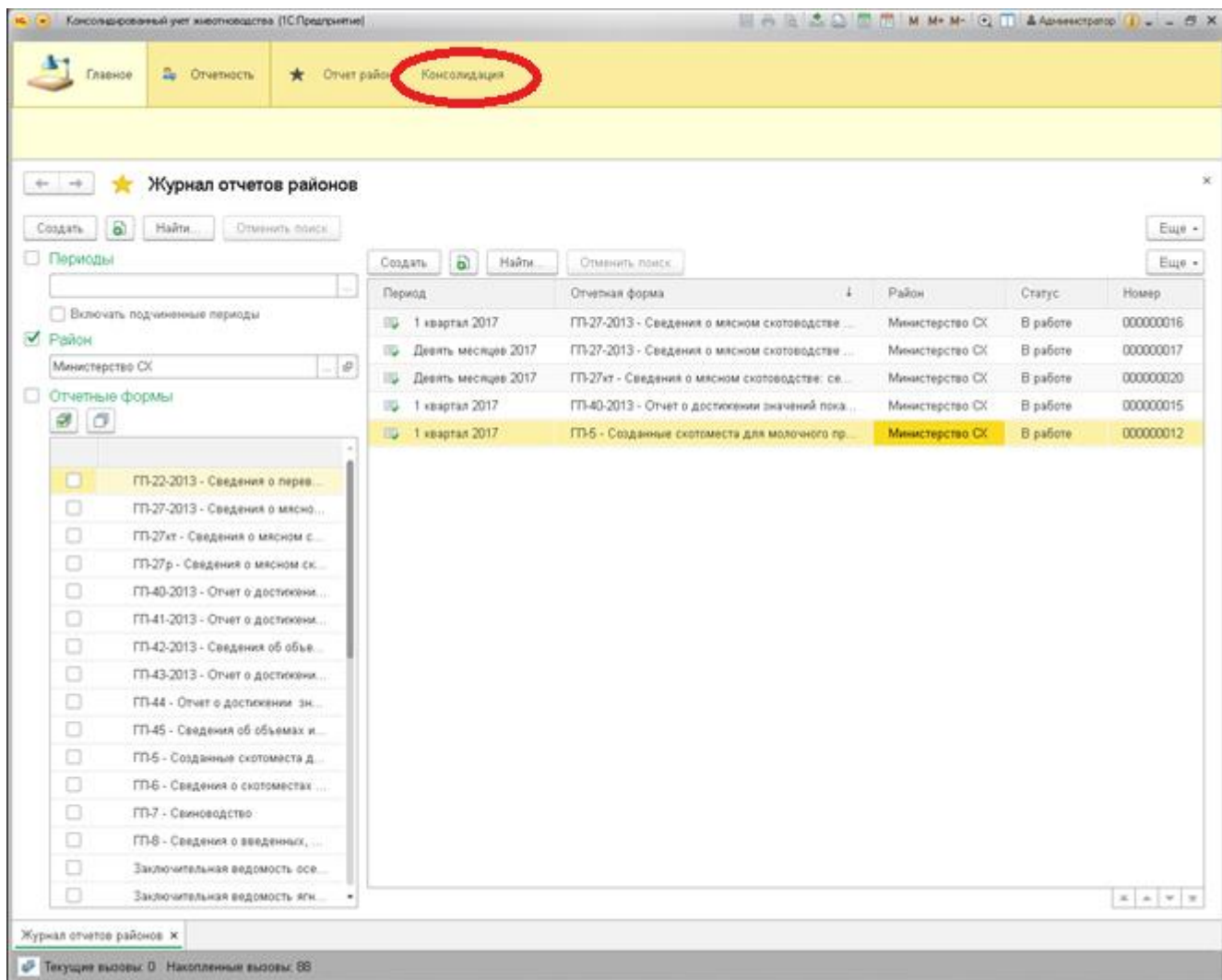
Провести и закрыть | Записать | Провести | Настройки | Добавить строку | Удалить строку | Инструкция | КОНТРОЛЬ !!! | **V** | Еще

Отчет Форма ГП-40

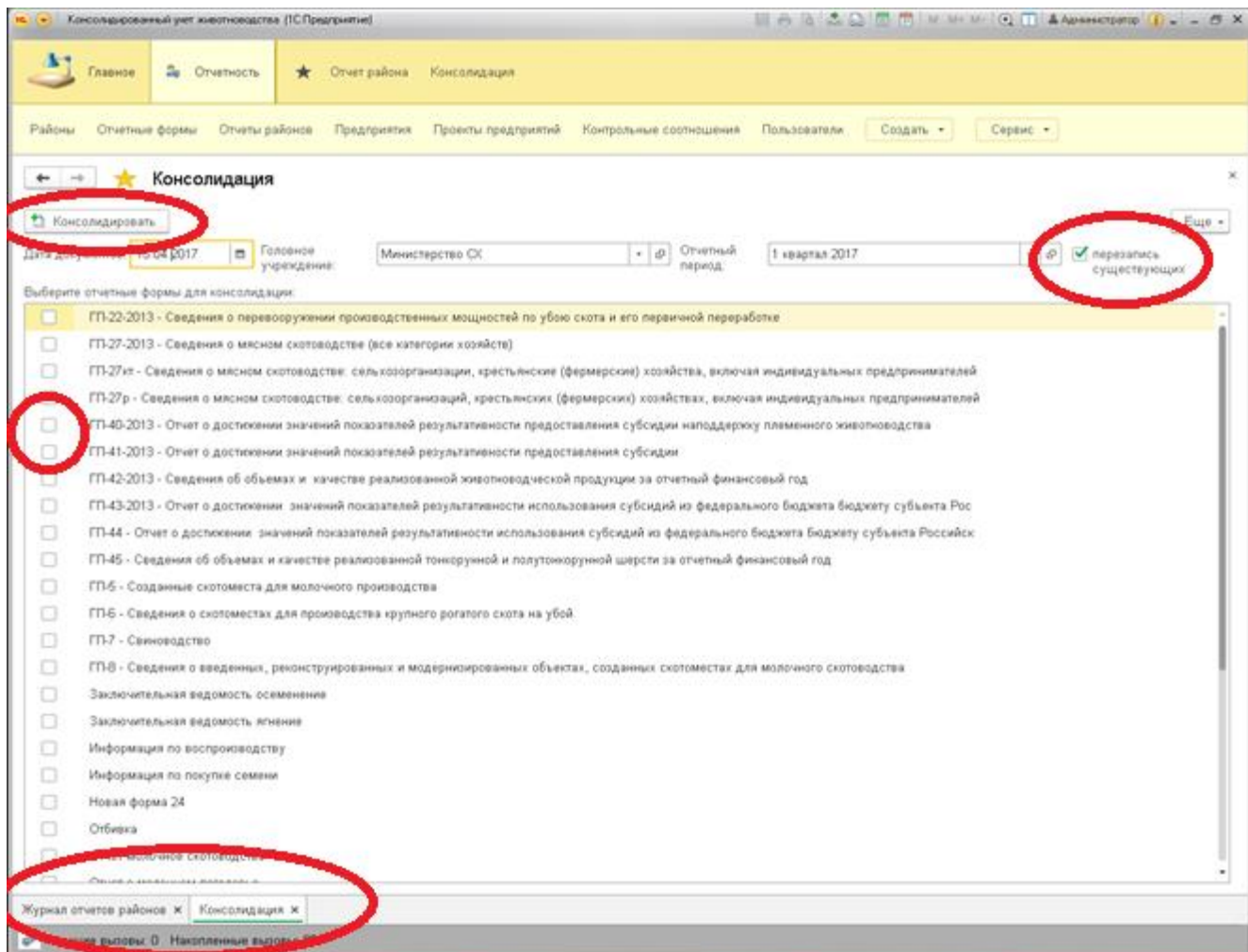
о достижении значений показателей результативности предоставления субсидии на поддержку племенного

Глава 3. Консолидация.

Для сотрудников Министерства СХ в интерфейсе *Администратор* реализован режим КОНСОЛИДАЦИЯ отчетов с целью получения СВОДНОГО отчета по всем формам, который содержит суммированные данные по всем районам. Для формирования и просмотра сводных отчетов предусмотрен элемент справочника «Министерство СХ».



Для формирования сводного отчета нажмите ссылку «Консолидация» в центре верхней панели. Откроется окно МЕНЕДЖЕРА КОНСОЛИДАЦИИ. В этом окне укажите дату документов «Отчет», головное учреждение, по которому составляется Консолидированный отчет, отчетный период. В центральном поле галочками отметьте формы, для которых нужно создать консолидированные отчеты. Галочка «Перезапись существующих» позволяет изменить отчеты – СВОДНЫЕ, если они уже были созданы ранее. Для создания сводных отчетов нажмите кнопку «Консолидировать». Сообщение по результатам консолидации программа выведет в нижней строке окна программы.



Снизу вы видите строку с открытыми в программе окнами. Между ними можно переключаться, нажимая ярлычки открытых окон. Открытые окна можно закрывать по символу X.

Полученные сводные отчеты можно просмотреть в ЖУРНАЛЕ ОТЧЕТОВ с отбором по «Министерство СХ».

Чтобы напечатать отчет, откройте его, нажмите последовательно кнопку «Главное меню» -> «Файл» -> «Печать» или «Предварительный просмотр». При необходимости установите параметры страницы для печати.

Одословизированный учет животноводства (ИС Предприятие)

Файл | Правка | Вид | Таблица | Сервис | Дина | Справка | Все функции...

Новый... Ctrl+N
Открыть... Ctrl+O
Сохранить Ctrl+S
Сохранить как...
Сравнить файлы...
Печать... Ctrl+P
Печать с текущими настройками Ctrl+Shift+P
Предварительный просмотр...
Параметры страницы...
Список файлов

Молочное скотоводство - Министерство СХ - В работе

Удалить строку | Инструкция | КОНТРОЛЬ И | Еще -

Одословизированных объектов, созданных скотоместях скотоводства

1 апреля 2017 г.

№ п/п	Наименование предприятия	ИНН	Вид	АИ+ГА	проекта представленное в банк	объекте выполняемых работ	Молочное скотоводство					
							На вводимом новом объекте		На реконструируемом и модернизированном объекте		содня скотомест, (единиц)	
							Поголовье коров, голов	Производство молока, тонн	увеличение поголовья коров за счет реконструкции и модернизации, голов	дополнительное производство молока за счет реконструкции и модернизации, тонн	за счет нового строительства	за счет реконструкции и модернизации
1	ИКолхоз Большевик	2608052249	04520	08801001	Селекция	мелiorация	25	250,00	10	350,00	5,00	150,00
2	Колхоз им. Карова	2608011111	07540	08801000	Растет СХ	закладка фундамента	35	350,00	15	550,00	7,00	210,00
3	Фермер Петров	260804225567	07540	08801000	Золотое стадо	самые лучшие работы	115	21 351,00	333	5 421,00	51,00	58,00
4	Колхоз им. Карова	2608011111	07540	08801000	импортное племя	ремонт кровли	20	10 000,00	555	3 200,00	20,00	35,00
5	ИКолхоз Большевик	2608052249	04520	08801001	МаслоСырЗавод	закладка фундамента	400	50 000,00	800	1 000,00	55,00	800,00

Журнал отчетов районов | 1 квартал 2017 - ПП-5 - Созданные скотоместа для молочного производства - Министерство СХ - В работе

Текущие вызовы: 0 | Накопленные вызовы: 110

Глава 4. Сервисные функции.

Отчетные формы. Контрольные соотношения.

Справочник «Отчетные формы» содержит специфичные реквизиты отчетных форм.

The screenshot displays a web application interface for managing reporting forms. The main window, titled 'Отчетные формы', contains a list of forms. A modal window is open for the form 'ГП-42-2013 - Сведения об объемах и качестве реализованной животноводческой продук...'. The modal window has tabs for 'Основное' and 'Листы форм'. The 'Основное' tab is active, showing the following fields:

- Родитель: [dropdown menu]
- Код: ГП-42-2013
- Наименование: ГП-42-2013 - Сведения об объемах и качестве реализованной животноводческой продукции за отчетный финансовый год
- Дата ввода: [calendar icon]
- Период действия с: [calendar icon] по: [calendar icon]
- Первый лист: Лист1 - ГП-42-2013 - Сведения об объемах и качестве реализованной животноводческой продукции за отчетный финансовый год
- многолистная
- Имя: [input field]

The 'Первый лист' field is highlighted with a yellow box. The main window also shows a list of forms with columns for 'Наименование', 'Код', and 'Имя'. The form 'ГП-42-2013 - Сведения об объемах и качестве реализованной животноводческой продукции за отчетный финансовый год' is highlighted in yellow. The status bar at the bottom shows 'Текущие вызовы: 0' and 'Накопленные вызовы: 173'.

Справочник «Контрольные соотношения» содержит правила контроля отчетов для разных форм.

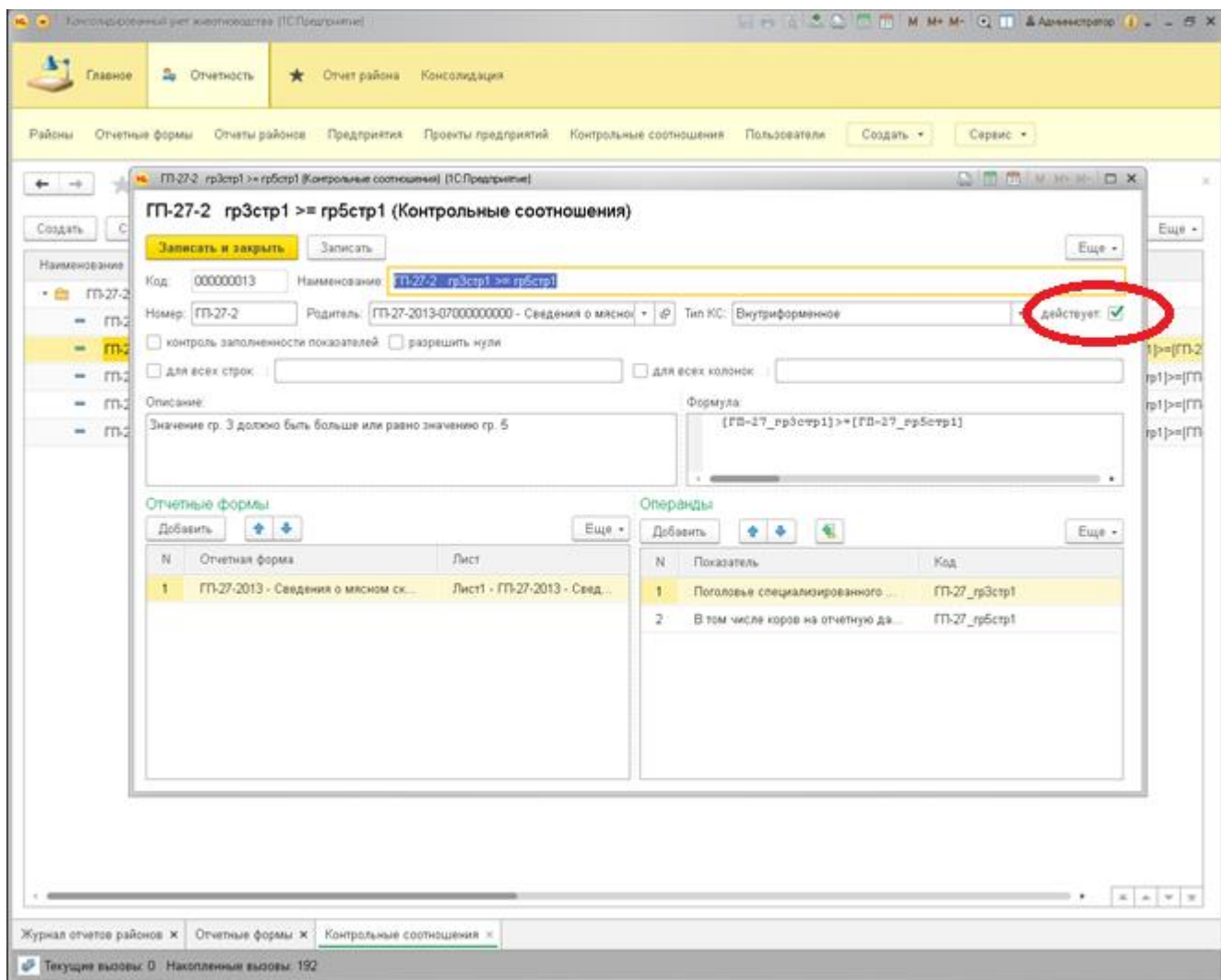
Контрольные соотношения

Наименование	Код	Номер	Тип КС	Описание	Формула
GP-27-1 - Контроль заполненности показателей	000000012	GP-27-1	Внутри...	Все ячейки формы должны б...	
GP-27-2 гр3стр1 >= гр5стр1	000000013	GP-27-2	Внутри...	Значение гр. 3 должно быть б...	[GP-27_гр3стр1]>=[GP-2...
GP-27-3 гр2стр1 >= гр4стр1	000000014	GP-27-3	Внутри...	Значение гр. 2 должно быть б...	[GP-27-3_гр2стр1]>=[GP...
GP-27-4 гр7стр1 >= гр9стр1	000000015	GP-27-4	Внутри...	Значение гр. 7 должно быть б...	[GP-27-3_гр7стр1]>=[GP...
GP-27-5 гр6стр1 >= гр8стр1	000000016	GP-27-5	Внутри...	Значение гр. 6 должно быть б...	[GP-27-3_гр6стр1]>=[GP...

Текущие вызовы: 2 Накопленные вызовы: 182

Контрольные соотношения сгруппированы по папкам для каждой отчетной формы.

Настройка контрольного соотношения производится в окне элемента контрольного соотношения.



Для отключения проверки по данному контрольному соотношению снимите галочку «Действует».